



Promotion économique du canton de Berne

Rapport d'activité 2021





Dr Sebastian Friess

Chef de la Promotion économique du canton de Berne
 Chef de l'Office de l'économie

Un soutien sans bureaucratie

Comment pouvons-nous soutenir au mieux les entreprises bernoises ? » Si cette question a toujours rythmé notre travail, la réponse s'est enrichie de trois termes durant la pandémie : avec rapidité, efficacité et simplicité. Après avoir lancé notre propre programme d'aide aux entreprises en 2020, nous avons pu rejoindre le programme fédéral d'aide aux cas de rigueur en 2021. Nous avons pour ambition de traiter les demandes aussi rapidement, efficacement et simplement que possible, de manière à ce que les contributions soient versées aux entreprises en un temps record – le tout, bien sûr, sans violer le devoir de diligence. Aujourd'hui, je suis fier d'annoncer que nous sommes parvenus à tenir les délais que nous nous sommes fixés. Vous trouverez dans notre supplément un recueil des principales données et informations concernant le programme d'aide aux cas de rigueur mis en œuvre dans le canton de Berne.

Pour traiter correctement toutes les demandes d'aide qui nous sont parvenues, nous avons dû numériser nos procédures. Nous ne sommes pas les seuls à avoir accéléré drastiquement notre transition numérique au cours

Sommaire

Éditorial	03
Promotion économique	04
Promotion de projets en chiffres	05
2021 En point de mire	06
Exemples de promotion de projets	10
Annexe	22
Contact / Impressum	24

des deux dernières années : cette tendance s'observe dans tous les domaines. Je suis d'autant plus heureux que plusieurs start-up et entreprises sises dans le canton soient prêtes à mettre leurs compétences techniques au service de cette évolution. Le présent rapport d'activité leur réserve une place de choix aux côtés d'autres exemples de promotion.

Vu le contexte, c'est discrètement, mais avec les festivités de rigueur, qu'ont été inaugurés cette année le Switzerland Innovation Park Biel/Bienne et le nouveau bâtiment du TCS à Ostermundigen. Ces deux sites témoignent de la confiance inspirée par le site économique bernois et du rayonnement de l'économie bernoise hors de ses frontières.

Je tiens à remercier l'ensemble des collaboratrices, collaborateurs et collègues des Directions, le personnel temporaire engagé pour le traitement des demandes d'aide pour cas de rigueur, nos partenaires et, bien sûr, l'ensemble des entreprises pour leur bonne collaboration durant cette année 2021 imprévisible.

La Promotion économique du canton de Berne

La Promotion économique du canton de Berne (PEBE) soutient les entreprises et leurs activités avec une vaste offre de conseil et de prestations. Elle s'oriente sur les besoins des entreprises exportatrices et soutient la croissance et le développement de PME, de start-up et de grandes multinationales. La PEBE aide les entreprises à entrer en contact avec les services administratifs compétents. Ses principales prestations sont les suivantes :

- conseil ;
- mise en relation, recherche de locaux et de terrains cantonaux, cautionnement ;
- consultations préliminaires pour les PME, les start-up et les créateurs d'entreprise ;
- prestations financières et allègements fiscaux.

Afin de renforcer le développement économique, la PEBE s'associe à Switzerland Global Enterprise et au Greater Geneva Bern area pour commercialiser le site économique bernois à l'étranger. L'agence de promotion be-advanced ainsi que le Switzerland Innovation Park Biel/Bienne constituent également des partenaires importants du canton.

Par ailleurs, la PEBE encadre des projets stratégiques dans le domaine de l'encouragement de l'innovation et du développement foncier. Ces activités renforcent l'attractivité du site économique sur le long terme.

La PEBE améliore également les conditions-cadres régionales pour l'économie et le tourisme. La politique régionale renforce la compétitivité de l'espace rural, génère de la valeur ajoutée et crée des emplois. Ceci profite tout à la fois aux habitants, aux entreprises et aux touristes. La PEBE soutient le secteur du tourisme afin qu'il puisse se développer et s'imposer face à la concurrence. Elle encourage en priorité la prospection du marché et les manifestations.

Le succès de la PEBE se mesure en termes d'investissements réalisés et d'emplois créés dans les entreprises bernoises. La PEBE surveille donc en continu le développement des entreprises et l'évolution des projets soutenus. Par ailleurs, elle réalise régulièrement des analyses coût-utilité de ses activités d'encouragement. Il ressort de la dernière analyse que les instruments de promotion économique mis en œuvre permettent de dégager des recettes nettes et donc de décharger le budget cantonal.

Bases de la promotion et nombre de projets soutenus en 2021

L'activité d'encouragement de la Promotion économique du canton de Berne repose sur quatre lois :

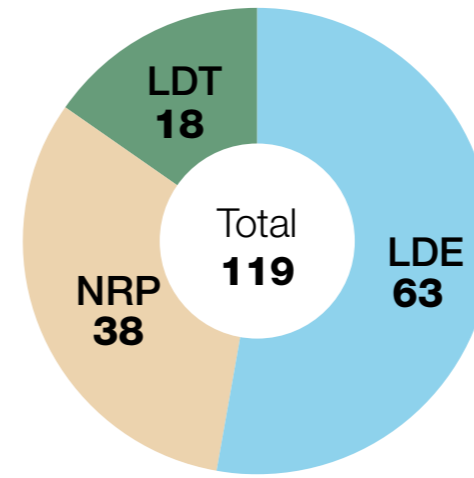
La [loi sur le développement de l'économie \(LDE\)](#) permet d'apporter des contributions à des projets innovants, à des créations d'entreprises et à des implantations.

La [loi sur le développement du tourisme \(LDT\)](#) permet de soutenir les manifestations et la prospection du marché dans le secteur touristique.

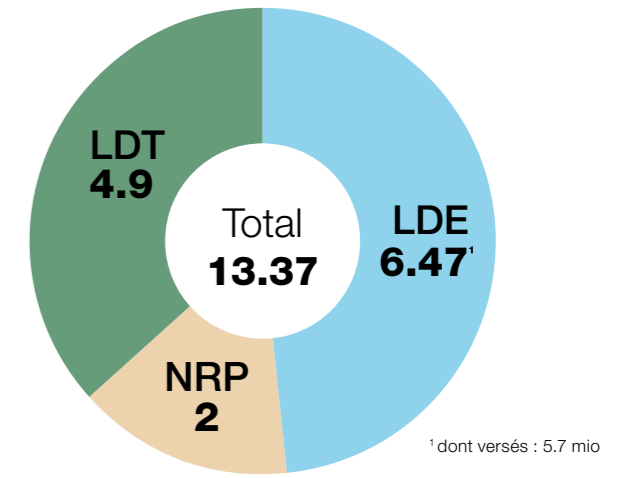
La [loi sur l'encouragement de l'innovation \(LEI\)](#) soutient les institutions de recherche appliquée et de développement.

La loi cantonale sur l'aide aux investissements constitue la base du soutien apporté aux infrastructures et aux projets de développement dans le cadre de [la nouvelle politique régionale \(NRP\)](#).

Nombre de projets



Contributions promises (en millions de CHF)



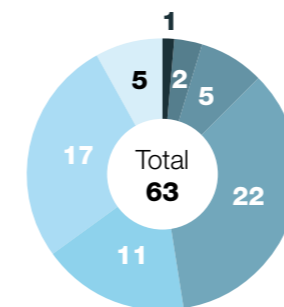
Emplois prévus d'après les données des entreprises



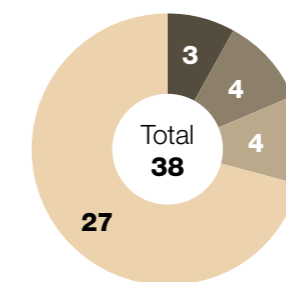
Investissements prévus d'après les données des entreprises



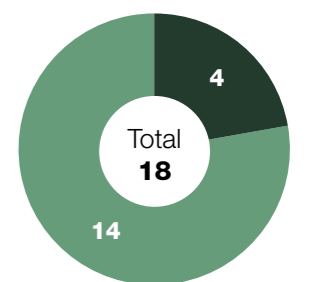
Projets par catégories



- LDE**
- 1 Design/luxe
 - 2 Prestations (y c. finances/administration)
 - 5 Énergie et environnement
 - 22 ICT
 - 11 Génie médical
 - 17 Industrie de précision
 - 5 Autres



- NRP**
- 3 Formation (et santé)
 - 4 Énergie
 - 4 Industrie
 - 27 Tourisme



- LDT**
- 4 Marketing
 - 14 Manifestations



Interview : Christoph Ammann – Directeur de l'économie, de l'énergie et de l'environnement

Retour à l'approvisionnement de proximité

En 2021 aussi, la pandémie a marqué l'économie bernoise. Qu'est-ce qui a changé par rapport à l'année précédente ? À qui la pandémie a-t-elle profité et quels défis supplémentaires l'économie bernoise a-t-elle dû relever ? Nous avons posé ces questions et quelques autres à Christoph Ammann, directeur de l'économie, de l'énergie et de l'environnement.

À votre avis, quels ont été les temps forts de l'économie bernoise en 2021 ?

Au cours de l'année passée, la pandémie a marqué tous les domaines, et plus particulièrement, bien sûr, l'économie. Plus qu'un événement, c'est la résilience de notre économie qui m'a frappé : la capacité à gérer des crises est une qualité extrêmement précieuse. L'économie bernoise a largement fait ses preuves à cet égard.

Que souhaitez-vous dire aux entreprises bernoises après deux années de pandémie ? Cette dernière nous a-t-elle appris quelque chose ?

Les privations et restrictions entraînées par la pandémie au niveau économique, mais aussi social et privé, restent très difficiles à vivre. Cependant, toute crise présente aussi des opportunités : la transition numérique, par exemple, a fait

un bond en avant sous l'effet du coronavirus et de l'état d'urgence. Il s'agit de conserver cette dynamique, et pas seulement dans le domaine de l'économie.

En 2020, les entreprises se demandaient surtout dans quelles conditions elles pourraient continuer de travailler et comment la Confédération et le canton allaient les indemniser. Ces questions les ont-elles aussi préoccupées en 2021 ou ont-elles été supplantées par d'autres ?

Notre Direction s'est concentrée sur le programme d'aide aux cas de rigueur. Nous avons à juste titre investi beaucoup de ressources dans ce programme. Cet investissement s'est avéré payant et les milieux économiques se sont montrés reconnaissants. La procédure d'indemnisation en cas de réduction de l'horaire de travail s'est un peu moins

bien déroulée : du fait de leur nombre, les demandes n'ont pas toujours été traitées dans les délais voulus. Dans ce domaine, toutefois, notre marge de manœuvre était limitée puisque nous étions dépendants de la logistique fédérale. Dans l'ensemble, nous sommes toutefois parvenus à répondre aux besoins de l'économie. Le mérite en revient en premier lieu aux collaboratrices et collaborateurs de ma Direction.

«La capacité à gérer des crises est une qualité extrêmement précieuse. L'économie bernoise a largement fait ses preuves à cet égard.»

En 2020, les entreprises suisses et étrangères ont été moins nombreuses à s'implanter dans le canton de Berne. Les choses ont-elles changé en 2021 ?

Même si le trafic international a connu un coup d'arrêt, nous avons accueilli plusieurs entreprises intéressantes sur notre territoire au cours de l'année écoulée. Notre agence partenaire GGBa (Greater Geneva Berne area) a continué de travailler d'arrache-pied, en étroite collaboration avec les membres du réseau extérieur géré par ses soins. Je suis convaincu que ces efforts vont s'avérer payants dans les mois à venir. Mais il est vrai que sur certains marchés, il reste actuellement difficile, voire impossible, d'œuvrer en faveur d'implantations.

Certaines branches sortent-elles renforcées de la pandémie ?

Certaines branches, dont la logistique, ont connu un développement prodigieux sous l'effet de la pandémie. En très peu de temps, il a fallu gagner en efficacité face à l'accroissement des volumes. La pandémie a permis d'identifier les maillons faibles de la chaîne globale d'approvisionnement et notre manque d'indépendance dans certaines branches. L'État ne peut pas toujours faire des miracles, mais ce problème de dépendance s'atténue peu à peu. En essayant de revenir à des possibilités d'approvisionnement régionales et locales, nous renforçons notre économie dans son ensemble.

Quels autres thèmes ont préoccupé le canton de Berne ?

Les changements climatiques globaux représentent un défi fondamental. Avec son article sur le climat, le canton de Berne a donné un signal fort pour l'avenir. La transition numérique représente également un thème crucial et une chance à saisir, que ce soit pour la société, l'économie ou la culture.

Quels thèmes risquent de préoccuper le Conseil-exécutif à l'avenir ?

Au vu des soubresauts géopolitiques actuels, je m'attends malheureusement à la formation de nouveaux blocs dans l'économie mondiale. Les conséquences personnelles, sociales et économiques de cette évolution sont difficiles à prévoir pour l'instant. Le Conseil-exécutif se sent profondément concerné par ces événements. Nous ne restons pas les bras ballants mais sommes abasourdis.

Nous devons malgré tout mener à bien nos affaires courantes. J'espère que nous trouverons à nouveau plus de temps à consacrer aux objectifs stratégiques du gouvernement, à la prospérité du canton et à la capacité d'innovation de notre économie. Enfin, j'espère qu'à l'avenir, nous bénéficierons à nouveau de meilleures conditions pour traiter nos thèmes phares ainsi qu'aborder les défis qui nous attendent dans les domaines de l'environnement, de la politique climatique et énergétique et du renforcement du site économique bernois.





Switzerland Innovation Park Biel/Bienne

Depuis août 2021, un nouvel immeuble trône sur la place Robert Walser derrière la gare de Bienne : le Switzerland Innovation Park Biel/Bienne (SIPBB), qui est voué à accueillir des entreprises, laboratoires, ateliers et salles blanches. En mettant en réseau les entreprises, les milieux de la recherche et les spécialistes, il va renforcer significativement l'attrait du canton de Berne en tant pôle de recherche et site d'implantation économique. Doté d'infrastructures ultramodernes, il abrite un écosystème d'innovation des plus attractifs.

Dans cet environnement dédié à la recherche appliquée situé au cœur de la Suisse industrielle, des solutions tailées sur mesure pour les besoins technologiques des entreprises industrielles voient le jour. Le SIPBB englobe les quatre centres de recherche suivants : la Swiss Smart Factory, le Swiss Health Competence Center, le Swiss Battery Technology Center et le Swiss Advanced Manufacturing Center.

TCS

Près de la gare d'Ostermundigen aussi se dresse un immeuble supplémentaire : en septembre, le TCS a inauguré son nouveau bâtiment administratif. Ce dernier permet au TCS de regrouper tous ses services administratifs de Suisse alémanique, jusqu'ici séparés, sous un seul toit, à Ostermundigen. Les activités administratives du TCS sont ainsi regroupées sur deux sites : au siège principal du TCS à Vernier et à Ostermundigen. Les plus de 100 sites régionaux du TCS, comme les campings, les sites de Training & Events, les bases des patrouilles ou les bureaux d'Assistance ne sont pas concernés par ce regroupement.

Outre un environnement de travail moderne, l'immeuble contient plusieurs salles de réunion ainsi que des salles de réflexion, des points de rencontre, des coins café et des terrasses. Au rez-de-chaussée du nouveau site d'Ostermundigen se trouve la première TCS eMobility-Lounge de Suisse, où les personnes intéressées pourront obtenir des conseils sur l'électromobilité.

sitem StartUp Club

sitem-insel, le centre suisse pour la médecine translationnelle et l'entrepreneuriat, a ouvert son sitem StartUp Club en été. Ce club offre aux start-up du secteur des technologies médicales un accès aux conseils, au coaching et aux investisseurs potentiels, ainsi qu'à un espace de travail abordable dans le nouveau « Sitem MedTech Hub » sur le campus de l'île à Berne.

La création de ce hub représente la suite logique des efforts de promotion des start-up dans le domaine du génie médical sur le campus de l'île. Elle est soutenue par les partenaires les plus divers, dont les principaux sont la Banque Cantonale Bernoise, Johnson & Johnson, CPT, la fondation Guido Fluri, F. G. Pfister Holding AG et Swisscom. Associés aux autres membres du club, ils mettent des ressources financières à disposition des start-up.

Économie circulaire

Le thème de l'économie circulaire devient de plus en plus populaire : un nombre croissant d'entreprises suisses souhaitent en effet réduire l'impact négatif de leur production en agissant de manière respectueuse et durable.

En 2021, l'Office de l'économie a commandé et publié l'étude « Kreislaufwirtschaft. Innovationen der Berner Wirtschaft im europäischen Kontext » (en allemand et anglais). Le rapport de l'entreprise Reuter transferpilots.ch montre que le canton de Berne dispose d'entreprises pionnières qui s'engagent à appliquer les principes de l'économie circulaire et développent des offres novatrices, contribuant ainsi à développer l'économie circulaire en Suisse. Il reste encore à en définir les normes de promotion et de les appliquer aux coopérations et partenariats existants entre les différents acteurs.



Aixelink

L'entreprise Aixelink développe du matériel et des logiciels hospitaliers qui exploitent des données jusque-là inutilisées et les combinent avec le savoir clinique.

Ces produits permettent de saisir les données d'appareils médicaux indépendamment de la marque et du modèle, de les normaliser et de les transmettre plus loin en vue d'applications cliniques. L'analyse de ces données facilitera la prise de décisions relatives au traitement de la patientèle. Les produits d'Aixelink doivent contribuer à ce qu'à l'avenir, il soit possible de procéder à la surveillance clinique et de prodiguer des soins hors de l'hôpital également.

Pour bénéficier d'un meilleur accès aux technologies et aux infrastructures académiques et être plus proche de sa clientèle, Aixelink a décidé de déplacer son siège principal à Bienne.



” L'entreprise néerlandaise Aixelink s'est établie à Bienne pour profiter des compétences med-tech existant dans la région et de l'écosystème cantonal. C'est depuis Bienne qu'Aixelink coordonnera ses activités internationales et développera ses produits en collaboration avec ses partenaires issus des milieux académiques et industriels.

“

Isabelle Berthold, cheffe de projet

CareUP Network AG

CareUP.share est la bourse d'échange numérique B2B de la start-up CareUP Network AG. Via ses pools de soins régionaux, elle met en contact des spécialistes en soins infirmiers présentant des disponibilités avec des établissements de soins à la recherche de personnel temporaire. Ce système est un moyen de pallier le manque de personnel dans le domaine des soins. Dans un même temps, CareUP.share permet de mobiliser des spécialistes souhaitant travailler de manière plus flexible ou à un très petit pourcentage.

Dès qu'un pool de soins régional a atteint une taille critique, CareUP Network AG élargit son offre via une bourse d'échange pair-à-pair. Cette bourse nommée CareUP.comfort vise à proposer des offres de divertissement pour les personnes souffrant d'isolement social. CareUP se charge de l'administration, de la mise en contact, de la mise en ligne et de la mise à disposition du logiciel nécessaire pour documenter les prestations de soins.



” L'entreprise CareUP Network AG propose aux spécialistes en soins infirmiers des outils pour mieux gérer leur indépendance, de manière à ce qu'il leur reste davantage de temps pour se concentrer sur leur activité de base. Il s'agit d'un projet dans l'air du temps, qui gagnera sans nul doute en importance ces prochaines années.

“

Ralf Müssig, chef de projet

Gentics Software AG

L'éditeur de logiciels viennois Gentics développe des systèmes de gestion des contenus (CMS) et des solutions de portails électroniques pour les autorités, les entreprises, les assurances et les banques dans les pays germanophones. Son portail de dialogue Acta Nova permet aux citoyennes et citoyens d'effectuer un certain nombre de démarches administratives en ligne, facilitant ainsi des interactions plus transparentes et efficaces, également en termes de coût, entre la population et les autorités. La solution connaît un succès considérable sur le marché suisse, où la clientèle se compose surtout d'administrations publiques (comme le Département fédéral de l'environnement, des transports, de l'énergie et de la communication).

La nouvelle filiale, basée à Berne, est le premier bureau de Gentics à l'étranger. Elle agira en tant que société de vente, de conseil et de gestion de projet, soutenant ainsi les efforts d'internationalisation de l'entreprise.



” Forte de sa situation centrale, de son plurilinguisme et de son statut de capitale, Berne offre à Gentics les conditions idéales pour proposer ses prestations dans le pays entier. L'implantation de cette entreprise s'est déroulée en collaboration avec notre partenaire intercantonal Greater Geneva Bern area.

“

Peter Kistler, chef de projet

Fondation Digger

La Fondation Digger fabrique des machines de déminage téléguidées, blindées et suffisamment légères pour pouvoir être transportées sur les terrains peu praticables également.

Les machines de la Fondation Digger ont été actives dans 16 pays jusqu'à présent. Elles sont utilisées aussi bien pour nettoyer les champs de mines que pour réhabiliter des zones de guerre urbaines où des déchets explosifs rendent les travaux dangereux.

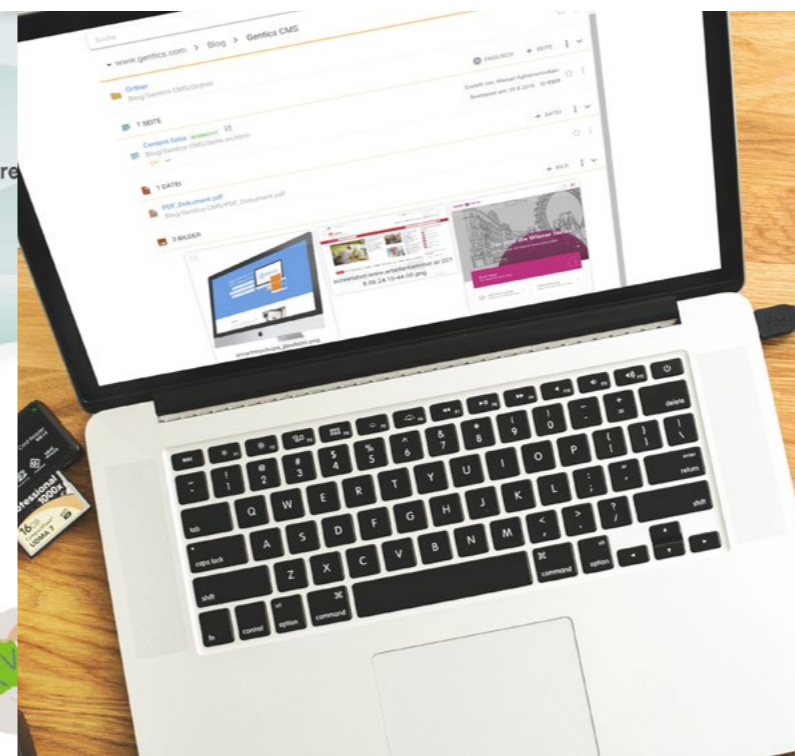
La PEBE accompagne cette fondation établie à Tavannes depuis 2005.



” La fondation Digger est connue pour son activité humanitaire. Mais la PEBE soutient un autre aspect : son développement technologique et son innovation. À ce titre, son système de guidage à distance pour les véhicules de chantier est exemplaire. Il anticipe d'ores et déjà un futur plus humain et plus sûr.

“

Etienne Maillefer, chef de projet



NaturLoop

NaturLoop AG est une entreprise dérivée de la Haute école spécialisée bernoise. Cette start-up spécialisée dans les technologies vertes développe des matériaux de construction issus de résidus de récoltes et de colles naturelles comme solution de remplacement pour les panneaux en bois.

Son premier produit baptisé Cocoboard® est produit aux Philippines à l'aide de fibres de coco et de tanins. Il représente une alternative aux panneaux agglomérés et MDF, que ce soit pour la construction de meubles ou pour l'aménagement intérieur.

Cette entreprise fondée en août 2020 a déjà été primée à plusieurs reprises pour ses initiatives dans le domaine de la durabilité et de l'économie circulaire. Elle a par exemple intégré les communautés agricoles locales à la planification de son site de production aux Philippines.

L'entreprise a pour objectif de devenir l'un des principaux prestataires mondiaux dans le domaine des technologies biocomposites durables.



” Cette start-up concilie à la perfection l'innovation et la technologie, la durabilité et le développement. Nous avons notamment pu l'aider à développer un site de production novateur.

“

Isabelle Berthold, cheffe de projet

Kunz Kunath AG

Kunz Kunath fait partie des leaders du marché suisse des aliments composés pour les animaux de rente et de compagnie. Depuis sa fondation en 1926, cette entreprise familiale a développé avec succès une palette de produits sous la marque FORS et cherche constamment à l'optimiser.

En 2021, l'entreprise a inauguré un nouveau silo de 60 mètres de haut pouvant contenir jusqu'à 37 000 mètres cubes de matières premières à son siège de Berthoud.

En plus de son usine de Berthoud, Kunz Kunath possède une autre usine d'aliments composés à Weinfelden (TG) ainsi qu'une filiale (Profutter AG) à Signau (BE), où du fourrage structuré est produit selon un procédé spécial.



” Kunz Kunath développe des nouveaux produits pour le marché de l'alimentation animale par l'utilisation d'extraits d'écorce et de résidus de bois riches en tanin comme additifs alimentaires. L'une des principales valeurs ajoutées de ces produits réside dans la régulation des infections parasitaires et bactériennes des animaux.

“

Jean-Philippe Devaux, chef de projet

mindcraft AG

L'entreprise mindcraft développe un écosystème unique constitué de scanners, de clouds et de techniques de publication tridimensionnels. Ces travaux de développement s'articulent autour du stockage dans le cloud. Ce système permet d'enregistrer, de modifier et de publier les données d'un scanner 3D sur un média électronique.

Avec ses logiciels et matériels, mindcraft propose à sa clientèle d'accéder aux possibilités 3D de l'Internet moderne, dont l'importance croît à une vitesse folle du fait du commerce électronique, de la réalité augmentée et de la reconnaissance des contenus tridimensionnels.



” mindcraft AG est une start-up fondée à Langenthal qui développe des systèmes de scannage tridimensionnels, permettant ainsi à sa clientèle d'accéder à l'ère du 3D numérique. Lors de sa phase de mise en place déjà, l'entreprise a effectué avec succès des travaux pour des entreprises technologiques de pointe et révélé un potentiel de scalabilité intéressant.

“

Manfred Böhnner, chef de projet

Almer Technologies AG

« Que faut-il pour exploiter la réalité augmentée (RA) à des fins utiles ? » Réponse de la start-up Almer Technologies : des lunettes RA révolutionnaires, un système optique compact combiné à des outils électroniques peu énergivores, un design attrayant et un système mécanique solide.

Les lunettes de cette start-up fondée en 2021 sont avant tout conçues pour les entreprises industrielles. Elles permettent d'observer en direct le travail effectué par les sites de production à l'étranger et de donner des instructions. Des informations (p. ex. liste de contrôle) s'affichent sur les lunettes, qui peuvent de ce fait également s'avérer intéressantes pour d'autres branches, dont les centres de logistique.

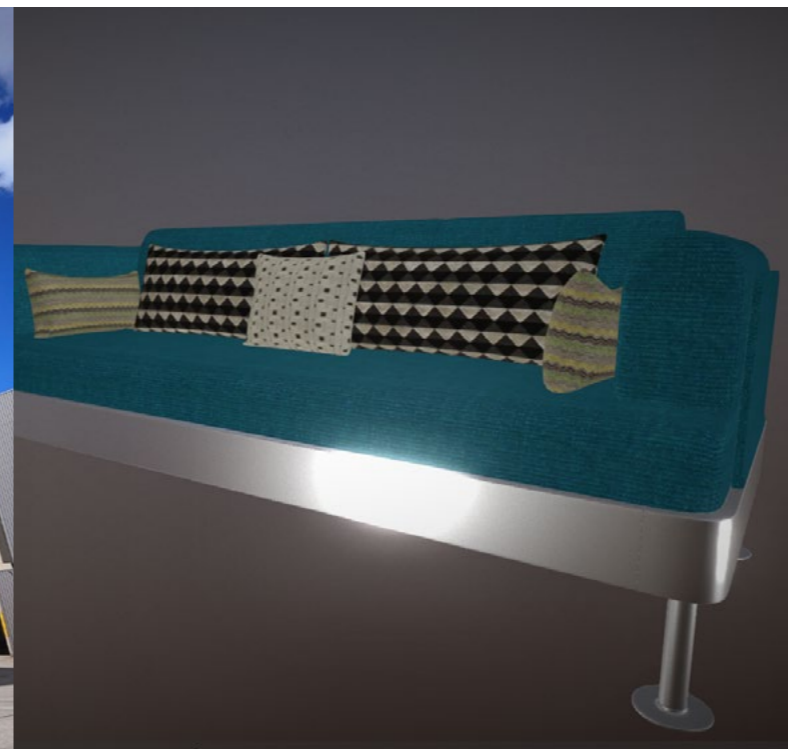
Les prototypes se trouvent actuellement en phase de test auprès du groupe industriel suisse Huber+Suhner. La production pilote devrait démarrer durant le deuxième trimestre 2022.



” Almer Technologies AG est une start-up en pleine croissance qui développe des lunettes de RA à un prix abordable pour le secteur industriel. Une utilisation pour le sport ou en laboratoire serait également envisageable. La PEBE soutient cette entreprise dans le cadre d'un projet d'Innosuisse mené en collaboration avec Switzerland Innovation Park Biel/Bienne (SIPBB).

“

Nastassja von Gunten, cheffe de projet



CITIUS Meeting

En août 2021, le stade du Wankdorf à Berne a accueilli la quatrième édition du CITIUS Meeting, l'une des premières grandes compétitions d'athlétisme de l'année. Le CITIUS Meeting comporte un programme principal de deux heures regroupant des stars internationales et un avant-programme de trois heures auquel participent quelque 300 athlètes de toute la Suisse. Les programmes principal compte 14 disciplines, et l'avant-programme 15.

Cette compétition internationale d'un genre nouveau est aujourd'hui bien établie à Berne. Il s'agit d'une manifestation attrayante créant de la plus-value aussi bien pour le public et les athlètes que pour les médias et les sponsors.



« Nous soutenons financièrement la mise en place de cette compétition. Après quatre éditions, elle fait déjà partie des 30 meetings les plus importants du monde et des « World Athletics Continental Tour Bronze Meetings ».

»

Alexandra Fries, cheffe de projet

DC SWISS AG

L'entreprise DC SWISS AG est connue dans le monde entier pour ses compétences en filetage. Depuis sa fondation en 1940, elle n'a cessé d'étendre son offre pour proposer aujourd'hui des tarauds, des tarauds refouleurs, des fraises à fileter et des fraises à tourbillonner de tout type et de toute taille. Ses outils de filetage de précision sont utilisés dans les branches les plus diverses : horlogerie, génie médical, industrie automobile, aviation et navigation spatiale, production énergétique, construction de machines en général et machinerie lourde.

Établie à Malleray dans le Jura bernois, DC SWISS AG dispose de filiales en Allemagne, Italie et Grande-Bretagne.

Pour renforcer son site de production bernois, l'entreprise prévoit une nouvelle installation de production à Malleray.



« Entreprise familiale, DC Swiss s'est hissée parmi les leaders mondiaux de son domaine. Pour conserver son avance technologique, elle prévoit de développer des micro-outils innovants nécessitant d'importants investissements et la construction d'un nouveau site de production. La PEBE soutient ce projet stratégique qui assurera l'avenir de la société.

»

Etienne Maillefer, chef de projet

reCIRCLE

L'entreprise bernoise reCIRCLE propose de remplacer les emballages jetables par des alternatives réutilisables pour la restauration. Comme elle présente la forme d'un réseau, les consommatrices et consommateurs peuvent emporter leur repas dans une boîte contre un dépôt et la rapporter à un autre partenaire, à moins qu'ils préfèrent la garder en vue d'autres utilisations.

L'assortiment de reCIRCLE comprend des boîtes, des couverts et des gobelets. Le réseau compte actuellement plus de 1750 partenaires en Suisse. L'entreprise souhaite mettre en place un réseau d'emballages réutilisables couvrant l'Europe entière à l'aide de partenaires franchisés indépendants. En Allemagne, en Nouvelle-Calédonie (Pacifique Sud) et à Montpellier, des produits reCIRCLE circulent déjà depuis 2020, et aux Pays-Bas, au Danemark, en Estonie et en Italie depuis 2021. Trois pays supplémentaires sont prévus pour 2022.



« L'entreprise reCIRCLE est un modèle pour l'économie circulaire dans le sens où elle allie durabilité et innovation, et où elle génère de la valeur ajoutée pour la société et le site économique bernois. La PEBE a aidé cette entreprise à s'étendre et à lancer de nouveaux produits, lui permettant ainsi d'aller de l'avant.

»

Vassiliki Riesen, cheffe de projet

Wild Foods GmbH

Wild Foods GmbH a inventé et fabriqué « Wood Smoked », une alternative biologique et vegan au saumon composée de carottes fumées. Wild Foods est avant tout synonyme de naturalité, qualité, régionalité, éthique et durabilité. En septembre 2021, Wood Smoked a remporté la première place dans la catégorie « Salty Food » lors des Swiss Vegan Awards.

En un rien de temps, cette start-up sise dans le Kiental est parvenue à rassembler une large communauté autour d'elle ainsi qu'à mettre en place des canaux solides de marketing et de vente.

« Wood Smoked » répond à une large demande émanant aussi bien des commerces spécialisés, des commerces de détail que de la restauration. Pour la satisfaire, l'entreprise a construit un nouveau site de production moderne à Uetendorf.



« Avec « Wood Smoked », la start-up Wild Foods GmbH a développé un produit dans l'air du temps qui répond aussi bien à la demande du secteur vegan, actuellement en pleine expansion, qu'à la nécessité croissante de disposer de produits équitables et écologiques. La PEBE aide la start-up à construire son nouveau site de production.

»

Ralf Müssig, chef de projet



Urbane Dörfer

La communauté Urbane Dörfer se veut une plateforme pour la création de projets. Au sein d'un Urban Future Lab, elle réunit les futurs habitantes et habitants, les start-up, les développeuses et développeurs, les scientifiques et les représentantes et représentants de la ville pour développer, dans une démarche co-créative, des quartiers plus conviviaux avec des aires et bâtiments à utilisation mixte. Urbane Dörfer veut faire la part belle à l'innovation sociale, à l'économie collaborative, à l'économie circulaire et au design urbain.

Cette communauté veut inciter la population à concevoir, occuper et gérer son habitat en toute indépendance. Actuellement, elle travaille sur des projets à Zollikofen, Gümliigen et dans l'agglomération bâloise.

” Au sein de l'Urban Future Lab, divers acteurs développent, dans une démarche co-créative, des solutions pour un habitat auto-organisé, des modes d'habitation modulaires, des sociétés d'approvisionnement locales et des circuits fermés de récupération des ressources. Nous soutenons ce projet et sommes convaincus que la communauté Urbane Dörfer parviendra à révolutionner le développement des sites urbains.



“

Virve Resta, Experte Promotion de l'innovation

CASCINATION AG

CASCINATION est une entreprise médicale bernoise active au niveau global qui développe, produit et commercialise depuis treize ans des produits médicaux assistés par la robotique et l'imagerie. Les solutions développées permettent de parvenir à des traitements reproductibles et peu invasifs pour soigner efficacement le cancer et la perte auditive.

L'entreprise a notamment développé et mis sur le marché le premier robot médical au monde capable d'effectuer des tâches en toute autonomie (HEARO®). Ce système permet d'atteindre l'oreille interne pour y poser des implants cochléaires. Les premiers systèmes sont d'ores et déjà utilisés à l'Hôpital de l'Île à Berne comme ailleurs en Europe.

” Créée en 2009 en tant que spin-off de l'ARTORG Center (centre de recherche pour le génie biomédical) de l'Université de Berne, CASCINATION AG est une entreprise modèle bernoise en pleine croissance. Elle est aujourd'hui devenue une PMU au potentiel toujours aussi important.



“

Stefan Jans, chef de projet

Digitale Dorfstrasse Adelboden

« Il n'est jamais trop tard pour faire du shopping » : telle est la devise de Digitale Dorfstrasse Adelboden. Cette boutique en ligne regroupe les offres (produits traditionnels, spécialités, souvenirs, prestations pratiques et services) de douze magasins de la Dorfstrasse d'Adelboden. Les achats peuvent être retirés auprès d'un magasin d'alimentation, d'un point de retrait ouvert 24 heures sur 24 au moyen d'un QR code, ou encore livrés plusieurs fois par jour à domicile.

Ce projet est né d'une collaboration entre des commerces, les milieux touristiques, la commune d'Adelboden et l'association Myni Gmeind. Il vise à augmenter la création de valeur locale et l'attractivité d'Adelboden en tant que destination touristique.

” Commander en ligne des spécialités de fromage locales, des saucisses de la région ou du pain frais et trouver ces achats devant sa porte le soir? À Adelboden, c'est désormais possible grâce, notamment, au soutien de la PEBE.



“

Daniel Wüthrich, chef de projet

Seeland Sans Souci

« Seeland Sans Souci » est un projet de la Fondation Claire & George qui a pour but de développer dans le Seeland bernois des offres de vacances accessibles aux personnes souffrant de problèmes psychiques. Ce projet apporte une contribution à l'inclusion et à la prévention. En effet, les vacances sont importantes pour la santé physique et mentale, comme le confirment les Services psychiatriques universitaires de Berne (SPU), qui participent au projet en tant que partenaires spécialisés. Autres partenaires : Tourisme Bienne Seeland, Integrativo et Gut und Gut.

Les offres et prestations développées proposent une solution concrète pour un segment touristique en pleine croissance mais entaché de tabou. Elles servent de modèle pour une extension à la Suisse entière.

” « Seeland Sans Souci » ou des vacances pour tous — un projet touristique important, novateur et social qui répond à un réel besoin et un projet exemplaire de la Nouvelle politique régionale.

“

Peter Michel, chef de projet



e-globe solutions AG/SA

e-globe solutions AG/SA est spécialisée dans les processus de travail intégrés et digitalisés. Elle développe et exploite des logiciels destinés à optimiser les interactions entre l'humain et la machine.

La solution tout en un « godoo » représente le produit phare de cette entreprise bernoise. Ce logiciel puissant destiné à l'automatisation des processus sert aussi de plateforme d'intégration ; il permet à ses utilisatrices et utilisateurs d'adapter les processus de travail à leurs besoins, en leur offrant la possibilité de télécharger des données et documents en temps réel ou, à l'inverse, de téléverser des rapports de travail, des photos, des signatures électroniques et autres dans les systèmes dorsaux.

” « Think smart work digital » : avec ce slogan, l'entreprise e-globe solutions AG/SA exprime sa volonté de créer des logiciels capables de soutenir et décharger sa clientèle dans son travail quotidien, de manière à ce qu'elle ait plus de temps pour s'adonner à son activité de base et au travail créatif. Ses produits doivent représenter une solution durable pour la transition numérique.



”

Ralf Müssig, chef de projet

Marathon de la Jungfrau 2021

Avec, en arrière-fond, un panorama montagneux à couper le souffle, le Marathon de la Jungfrau est l'un des plus beaux du monde. Pas sûr toutefois que les participantes et participants puissent pleinement profiter de la vue, car il s'agit aussi de l'un des plus difficiles. Les 42,195 kilomètres de course mènent d'Interlaken à la Kleine Scheidegg en passant par Lauterbrunnen et Wengen. Le dénivelé est de 1800 mètres.

En 2021, la 28e édition de ce marathon s'est déroulée dans des conditions difficiles. Plus de 3200 personnes y ont participé. En 2022, 4000 coureuses et coureurs sont attendus dans l'Oberland bernois, soit autant qu'avant la pandémie. Cette affluence fait de ce marathon l'une des plus importantes manifestations de la région de la Jungfrau.

” Le cadre unique du Marathon de la Jungfrau représente à la fois un défi et une récompense pour les athlètes. Nous soutenons ce marathon devenu traditionnel dans la région, car il est d'une grande importance économique pour cette dernière.



”

Alexandra Fries, cheffe de projet

LOXO

La start-up LOXO veut révolutionner la livraison de marchandises en créant un mode de livraison évolutif, peu coûteux, écologique et flexible. À cet effet, elle a développé un prototype de voiture autonome qu'elle a baptisé Loxomy et équipé d'un système de téléopération ultramoderne.

La phase de développement de Loxomy touchant à sa fin, ce véhicule sera bientôt testé sur des routes privées et publiques en collaboration avec divers partenaires.

Dans un futur proche, LOXO souhaite appliquer pleinement la stratégie omnicanale à l'aide de ses véhicules autonomes et proposer ainsi un mode de livraison totalement inédit.

” Loxo propose un modèle d'affaires et une combinaison de technologies innovants pour assurer la livraison à domicile par des petits véhicules autonomes ; ce faisant, l'entreprise apporte une contribution à la réduction du trafic dans les centres urbains.



”

Jean-Philippe Devaux, chef de projet

Leitner AG

Leitner AG est une entreprise de sous-traitance hautement spécialisée, son point fort étant la fabrication d'instruments chirurgicaux de haute précision pour le génie médical. Ses prestations vont du conseil à l'emballage en salle de propreté, en passant par la création de prototypes et la production en série.

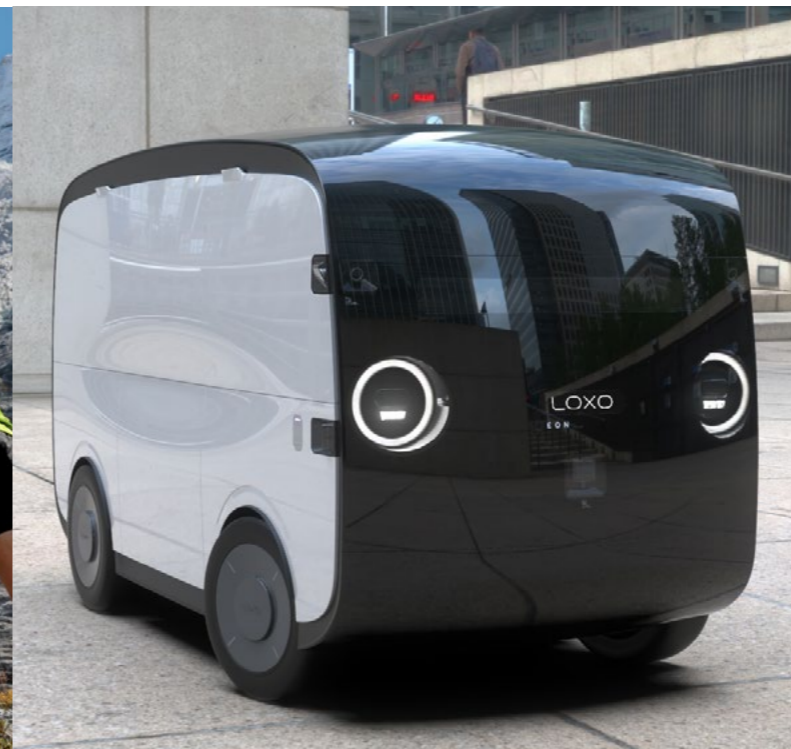
Dans une prochaine étape, l'entreprise souhaite s'équiper de son propre parc de machines pour le prototypage et augmenter le degré d'automatisation dans la production. Elle espère ainsi réduire significativement la durée entre la conception et la commercialisation des produits.

” L'entreprise Leitner AG est leader dans le développement et la production d'instruments chirurgicaux et d'accessoires médicaux. Grâce à ses travaux de développement constants visant une automatisation de la fabrication et à la qualité de ses produits, elle est parvenue à fidéliser sa clientèle et à maintenir, voire à étendre, ses activités dans le Seeland bernois.



”

Manfred Böhnner, chef de projet



Bosonic AG

Bosonic AG développe et produit des instruments chirurgicaux de prochaine génération dans le domaine de la chirurgie rachidienne et de la neurochirurgie. Pour concevoir ses instruments, l'entreprise utilise une technologie des ultrasons unique permettant d'augmenter la précision des interventions et, partant, de réduire les complications et d'accroître la sécurité, le tout à un prix bien plus bas que les produits similaires.

Le catalogue de Bosonic comprend des scalpels, des instruments de résection des os, des ciseaux et des limes. Grâce à leur conception modulaire, ces instruments peuvent aussi être utilisés en robotique.



” Fondée en 2019, la start-up Bosonic se trouve sur le site de sitem-insel SA. Elle est soutenue par la PEBE. Sa technique des ultrasons lui confère une place de leader dans son domaine. Bosonic produit des articles de qualité unique (« Swiss made ») à des prix comparativement bas.

“

Stefan Jans, chef de projet

machineMD

Avec le NeurOphthalmoscope, la start-up bernoise machineMD a développé un outil de diagnostic non invasif pour la détection précoce de maladies du cerveau telles que la sclérose en plaques, les tumeurs du cerveau ou Alzheimer. Il se présente sous la forme de lunettes RV capables de suivre le mouvement des pupilles avec beaucoup de précision.

Se basant sur une méthodologie standardisée et automatisée, machine MD a révolutionné le diagnostic ophtalmologique. Alors que jusqu'à présent, les examens devaient être effectués manuellement par des spécialistes, ils peuvent maintenant être confiés à des assistantes et assistants médicaux, qui s'en acquitteront en très peu de temps. De plus, le NeurOphthalmoscope fournit des résultats objectifs, reproductibles et quantitatifs, ce qui le rend plus fiable que les méthodes actuelles.



” machineMD est un exemple typique de l'écosystème d'innovation bernois. Fondée en 2019, cette start-up dérivée de l'Université de Berne est établie dans le nouveau hub de sitem-insel réservé aux start-up. Son développement est soutenu dans le cadre d'un projet Innosuisse mené en collaboration avec l'Université de Berne, Helbling Technik Bern AG et le CSEM à Neuchâtel.

“

Ralf Müssig, chef de projet

Myni Gmeind

Fondée en 2018, l'association Myni Gmeind soutient les communes et régions dans leur processus de transition numérique. Ses projets visent à augmenter la qualité de vie et l'attractivité des régions rurales en tant que lieux d'habitation et de travail. À cet effet, l'association met en réseau et réunit sous un même toit des fournisseurs de prestations issus de plusieurs branches différentes et compose une offre adéquate pour chaque commune.

L'association propose par ailleurs une formation en cours d'emploi nommée « Digital-Pionier » aux représentantes et représentants des communes. Ce cours permet d'acquérir des connaissances de base sur la transition numérique, contient des suggestions concernant le lancement et la gestion de projets et fournit des possibilités pour l'échange d'expériences et le coaching de projets.



” Pour qu'une transition numérique soit réussie, il faut des capacités pour la mener à bien. Le personnel des communes suisses joue un rôle décisif dans la réalisation des solutions de cyberadministration. C'est la raison pour laquelle nous avons soutenu la mise sur pied du cours de base « Digitale Pioniere » de l'association « MyniGmeind ».

“

Virve Resta, Experte Promotion de l'innovation

Derdack

L'entreprise allemande Derdack fait partie des leaders sur le marché des alarmes automatisées et de la gestion mobile des accidents. Elle produit des logiciels pour automatiser et centraliser les procédures d'alarme dans les domaines de la production, de l'informatique, de la gestion des immeubles et autres. Derdack permet ainsi à sa clientèle de communiquer rapidement et en toute fiabilité des informations importantes aux bonnes personnes afin de réagir à temps aux accidents et urgences critiques.

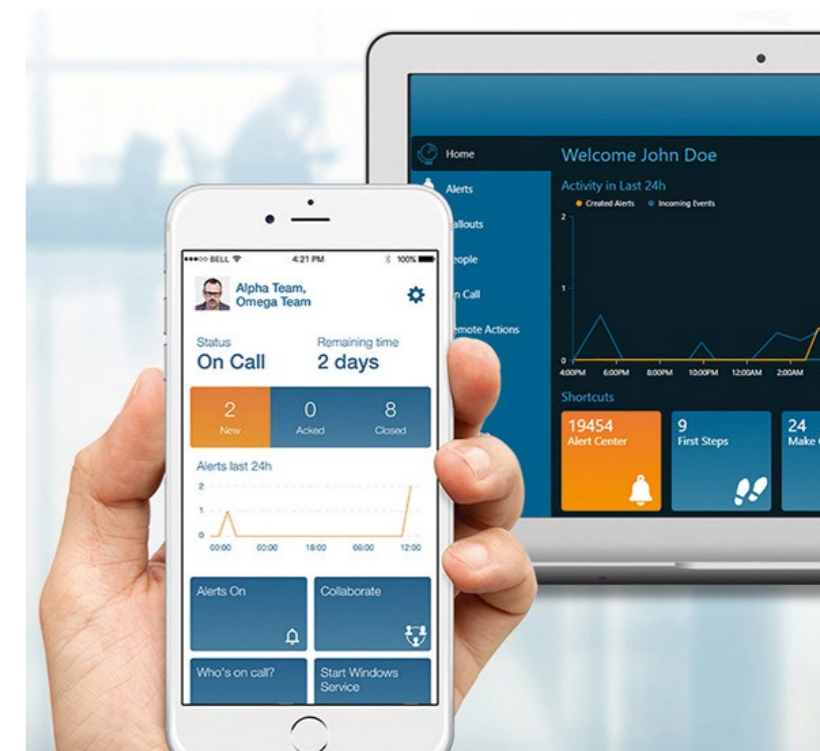
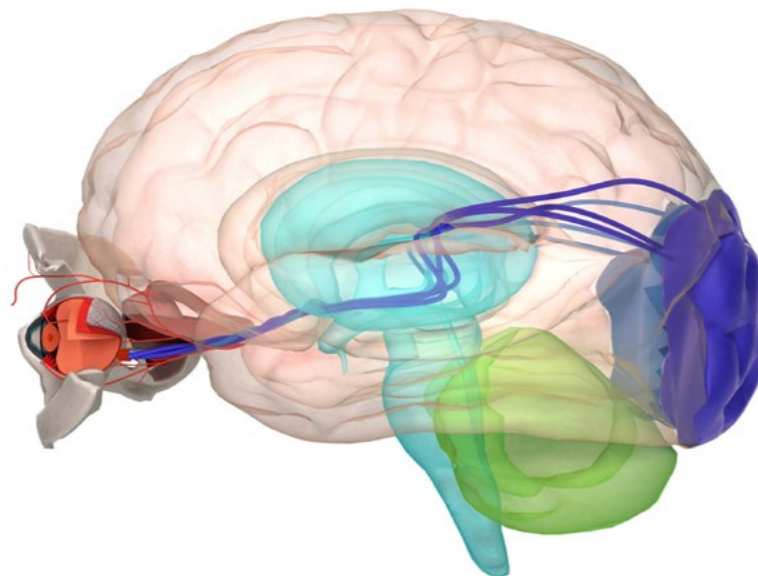
Derdack est une multinationale établie en Allemagne et aux États-Unis. En juin 2021, l'entreprise a ouvert une filiale en ville de Berne pour être plus proche de la clientèle suisse.



” Avec sa filiale de Berne, Derdack souhaite couvrir au mieux les domaines de la vente et de la maintenance technique à l'aide de main-d'œuvre locale. En plus de sa situation centrale et de son plurilinguisme, le canton de Berne présente l'avantage d'être le plus grand canton industriel de Suisse. À cet égard, il présente des dispositions idéales pour permettre à Derdack de fournir ses prestations industrielles 4.0 au niveau suisse.

“

Peter Kistler, chef de projet



Projets soutenus sur la base de la loi sur le développement de l'économie (LDE)

Nombre de projets, contributions promises, emplois et investissements prévus

	2012	2013	2014	2015	2016	2017	2018	2019	2020	2021
Nombre de projets soutenus	49	37	47	47	48	44	50	60	87	63
Contributions promises en mio CHF	3.48	2.24	3.16	2.45	2.30	1.81	2.77	4.18	7.35 ¹	6.47 ²
Emplois prévus ³	740	350	1500	1030	610	610	670	1130	1450	710
Investissements prévus en mio CHF ³	392	88	1122	390	85	256	191	226	298	96

¹ dont versés 5.7 mio CHF

² dont versés 5.1 mio CHF

³ Selon les données des entreprises.

Types de projets soutenus

	2012	2013	2014	2015	2016	2017	2018	2019	2020	2021
Projets de développement d'entreprises bernoises	28	23	30	19	27	19	23	32	40	27
Créations d'entreprises	5	6	6	13	11	10	15	13	36	25
Implantations	16	8	11	15	10	15	12	15	11	11
Dont projets Innosuisse ⁴	10	14	4	7	10	6	4	10	9	10
Visites d'évaluation en vue d'une implantation ⁵	69	68	61	59	61	50	54	52	34	18

⁴ Innosuisse est l'agence suisse pour la promotion de l'innovation. Le canton soutient ces entreprises industrielles partenaires d'un projet Innosuisse.

⁵ La Promotion économique propose des visites d'évaluation aux entreprises qui souhaitent s'implanter dans le canton de Berne afin de les soutenir dans leur recherche d'un site approprié.

Projets soutenus par activités/branches

	2012	2013	2014	2015	2016	2017	2018	2019	2020	2021
Design/luxe	3	1	0	0	1	1	3	1	4	1
Services (y c. finances/administration)	2	0	4	2	2	2	2	1	1	2
Énergie et environnement	5	7	2	7	4	3	4	3	8	5
TIC	17	3	6	7	10	5	10	14	25	22
Génie	5	13	9	8	10	9	7	8	13	11
Industrie de précision	14	12	21	18	16	23	19	22	23	17
Autres	3	1	5	5	5	1	5	11	13	5

Répartition régionale des projets⁶

	2012	2013	2014	2015	2016	2017	2018	2019	2020	2021
Berne Mittelland	21	9	14	10	15	8	13	16	31	24
Jura bernois	8	5	12	9	8	5	9	12	8	8
Oberland bernois	4	3	3	2	2	8	7	4	17	10
Bienne-Seeland	9	12	12	21	16	16	12	17	16	15
Emmental-Haute-Argovie	7	8	6	5	7	7	9	11	15	6

⁶ La Promotion économique offre ses prestations dans l'ensemble du canton ; un pilotage de la répartition régionale n'est pas possible.

Conseil⁷ sur la base de la LDE et de la NRP

	2012	2013	2014	2015	2016	2017	2018	2019	2020	2021
Conseil aux start-up	307	330	208	324	336	200	151	188	192	249
Conseil aux PME	113	108	135	106	94	31	85	106	220	256

⁷ Prestation fournie par be-advanced AG et CEP Coaching Jura bernois.

Projets soutenus sur la base de la nouvelle politique régionale (NRP)⁷

Nombre de projets, contributions promises, emplois et investissements prévus

	2012	2013	2014	2015	2016	2017	2018	2019	2020	2021
Nombre de projets soutenus	33	34	28	40	29	47	31	38	45	38
Contributions et prêts promis en mio CHF ⁹	3	6	3	2	4	15	3	13	6	2
Emplois ¹⁰	300	390	560	210	140	400	350	415	340	240
Investissements prévus en mio CHF ¹⁰	35	81	44	62	52	241	26	79	21	10

⁸ Depuis 2008 (loi sur l'aide aux investissements).

⁹ Les contributions comprennent aussi la gestion régionale.

¹⁰ Selon les données des responsables de projet.

Répartition régionale des projets¹¹

	2014	2015	2016	2017	2018	2019	2020	2021
Berne Mittelland	10	2	12	4	5	8	13	6
Jura bernois	2	4	2	8	2	5	2	4
Oberland bernois	2	19	9	24	16	17	22	22
Bienne-Seeland	7	2	3	6	4	3	2	4
Emmental-Haute-Argovie	7	7	3	5	4	5	6	2

¹¹ La Promotion économique offre ses prestations dans l'ensemble du canton ; un pilotage de la répartition régionale n'est pas possible. Suite à un changement de système dans le programme de controlling du Secrétariat d'État à l'économie SECO, les données ne peuvent être indiquées qu'à partir de 2014.

Projets soutenus sur la base de la loi sur le développement du tourisme (LDT)

Nombre de projets, contributions promises

	2012	2013	2014	2015	2016	2017	2018	2019	2020	2021
Nombre de projets soutenus	14	13	13	15	17	21	19	17	16	18
Contributions promises en mio CHF ¹²	5.6	9.7	10.1	9.4	5.5	4.3	1.2	4.4	4.3	4.9

¹² Avec prise en compte des contributions annuelles pour la prospection du marché.

Répartition régionale des projets¹³

	2014	2015	2016	2017	2018	2019	2020	2021
Berne Mittelland	0	7	4	7	7	7	4	4
Jura bernois	0	0	2	1	1	0	0	0
Oberland bernois	11	5	6	8	6	5	9	10
Bienne-Seeland	2	2	4	5	5	3	3	4
Emmental-Haute-Argovie	0	1	1	0	0	2	0	0

¹³ La Promotion économique offre ses prestations dans l'ensemble du canton ; un pilotage de la répartition régionale n'est pas possible. Suite à un changement de système dans le programme de controlling du Secrétariat d'État à l'économie SECO, les données ne peuvent être indiquées qu'à partir de 2014.

Projets soutenus sur la base de la loi sur l'encouragement de l'innovation (LEI)

Nombre de projets¹⁴

	2016	2017	2018	2019	2020	2021
Nombre de nouveaux projets soutenus	2	1	1	1	1	0

¹⁴ Loi entrée en vigueur en 2016.



Contact / Impressum

Promotion économique du canton de Berne

Münsterplatz 3a
CH-3011 Berne

Robert-Walser-Platz 7
CH-2501 Bienne

+41 (0)31 633 41 20

+41 (0)31 636 04 60

info@berninvest.be.ch; www.berninvest.be.ch